



CAP- PERI!

Guida magica
per coltivare
un futuro
sostenibile

Questo fumetto è ispirato alle attività del progetto CAP-PERI e segue la magica avventura di Flora e Olmo alla scoperta di cinque laboratori di sostenibilità, da Nord a Sud della penisola, che esistono per davvero. Nelle cinque città che hanno ospitato il progetto CAP-PERI, infatti, come in tante altre città del mondo, si stanno sperimentando pratiche e processi virtuosi legati all'agricoltura, alla produzione e al consumo di cibo, rispettose dell'ambiente e delle comunità locali, e ci indicano la direzione verso un futuro migliore, tutto nelle nostre mani.

capperi



Funded by the IMCAP
Programme of
the European Union

*This represents the views of the author only and is his/her sole responsibility.
The European Commission does not accept any responsibility for use that may be
made of the information it contains.*

SCUOLA SUPERIORE DI VICENZA,
ULTIMA ORA DI LEZIONE.

LA PAC È LA POLITICA AGRICOLA
COMUNE DELL'UNIONE EUROPEA E MIRA
A SOSTENERE GLI AGRICOLTORI E A
MIGLIORARE LA PRODUTTIVITÀ AGRICOLA,
A COMBATTERE IL CAMBIAMENTO
CLIMATICO, A PRESERVARE LE AREE
RURALI E I PAESAGGI E A RAFFORZARE
L'ECONOMIA RURALE.









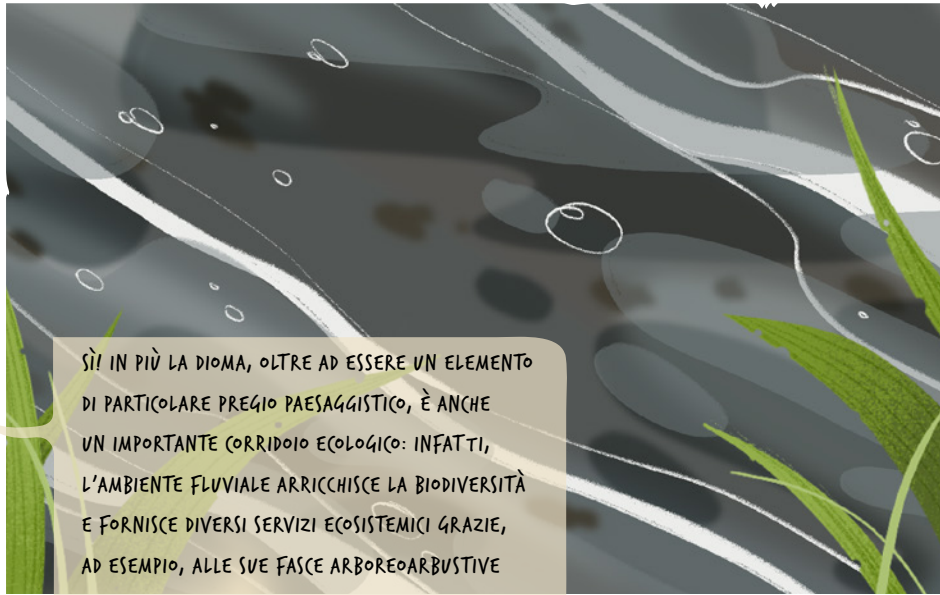


MA COSA CI FA UN BOSCO IN CITTÀ?

È UN BOSCO PLANIZIALE, MESSO A DIMORA NEL 2009 DAL COMUNE DI VICENZA, GRAZIE AD UN FINANZIAMENTO REGIONALE, PER MITIGARE IL RISCHIO IDRAULICO. IL BOSCO INFATTI FUNZIONA DA CASSA DI ESPANSIONE DELLA ROGGIA DIOMA, CHE SCORRE PROPRIO QUI.

LA COSA BELLA È CHE QUESTO È STATO FATTO RICREANDO UN AMBIENTE NATURALE, E ARMONIZZANDOLO CON IL PAESAGGIO ESISTENTE: UN PAESAGGIO TIPICO DELLA PIANURA VENETA, CON TERRENI FERTILI COLTIVATI A SPECIE ORTIVE, FRUTTETI, VIGNETI, ERBAI E FORAGGERE, E IN CUI RESISTONO ANCORA ALCUNE OPERE IDRAULICO-AGRARIE CHE HANNO CARATTERIZZATO L'AMBIENTE RURALE FINO ALLA SECONDA METÀ DEL NOVECENTO

DAVVERO?



SÌ! IN PIÙ LA DIOMA, OLTRE AD ESSERE UN ELEMENTO DI PARTICOLARE PREGIO PAESAGGISTICO, È ANCHE UN IMPORTANTE CORRIDOIO ECOLOGICO: INFATTI, L'AMBIENTE FLUVIALE ARRICCHISCE LA BIODIVERSITÀ E FORNISCE DIVERSI SERVIZI ECOSISTEMICI GRAZIE, AD ESEMPIO, ALLE SUE FASCE ARBOREOARBUSTIVE RIPARIALI



MA POCO LONTANO VEDO ANCHE UNA ZONA INDUSTRIALE!



INFATTI, L'AREA RURALE DI CARPANEDA È MOLTO IMPORTANTE PERCHÉ È UNA DELLE POCHE, QUI, CHE HA SAPUTO RESISTERE AL MODELLO DI ESPANSIONE URBANA AL QUALE ABBIAMO ASSISTITO NEGLI ULTIMI 30 ANNI. È UN LUOGO STRATEGICO PER IL RIEQUILIBRIO ECOLOGICO! C'È ANCHE UNA VECCHIA CASCINA CHE È MOLTO PREZIOSA, PERCHÉ È UNA DELLE POCHE RIMASTE, COSÌ VICINO ALLA CITTÀ E DI PROPRIETÀ PUBBLICA

ORA STO INIZIANDO A CAPIRE!
MA VOI CHI SIETE? E COSA CI FATE QUI?

SIAMO UN GRUPPO DI CITTADINI CHE HANNO A CUORE QUESTO POSTO. VOGLIAMO TUTELARLO E VALORIZZARLO, E CI PIACEREBBE CHE DIVENTASSE UN LUOGO PER LA COMUNITÀ, PER L'EDUCAZIONE AMBIENTALE E LA PROMOZIONE DELLE PRATICHE AGROECOLOGICHE. PER QUESTO ABBIAMO INTRAPRESO LA CAMPAGNA CASCINA CARPANEDA BENE COMUNE




FORTE! MA ALLORA VUOI DIRE CHE, SE CI UNIAMO, ANCHE NOI POTREMMO RIPENSARE I LUOGHI DELLE NOSTRE CITTÀ, PER RENDERLE PIÙ ECOLOGICHE? ... NON CI AVEVO MAI PENSATO! FLORA, QUESTO DOBBIAMO PROPRIO RACCONTARLO AI NOSTRI AMICI, QUANDO TORNIAMO A CASA!

PROVIAMO A MANGIARE UN ALTRO CAPPERO!!

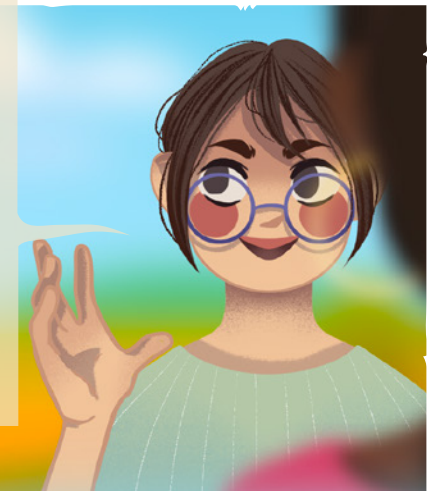


WOW, QUESTI CAPPERI SONO DAVVERO MAGICI. SIAMO DI NUOVO IN UN ALTRO POSTO!

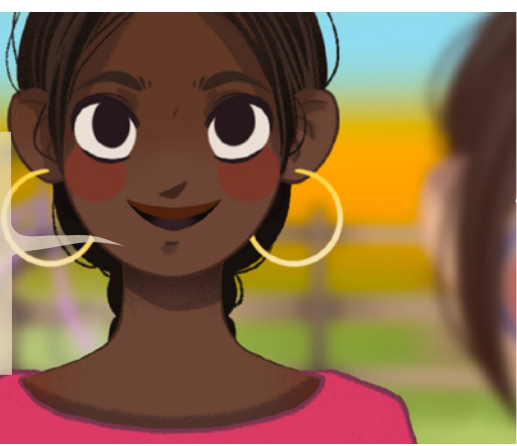


SALVE RAGAZZI! SIETE QUI PER LA GIORNATA DI PIANTUMAZIONE COLLETTIVA?

NO, IN REALTÀ ABBIAMO APPENA SCOPERTO QUESTO POSTO. MA CI PIACEREBBE SAPERNE DI PIÙ, VERO FLORA?




ALLORA AVETE INCONTRATO LE PERSONE GIUSTE, CONOSCIAMO BENE QUESTA ZONA. VI TROVATE IN UNO DEI PIÙ GRANDI PARCHI PERIURBANI D'EUROPA, IL **PARCO AGRICOLO SUD MILANO**. DOVE CI TROVIAMO ORA, PER ESEMPIO, DEI CITTADINI - COME ME - AIUTATI DA ALCUNE ASSOCIAZIONI MA ANCHE DA DIVERSI AGRICOLTORI - COME LEI - HANNO AVVIATO UN PROCESSO DI AGROFORESTAZIONE RIGENERATIVA CHE È LEGATO ANCHE A DEI PROGETTI DI COMUNITÀ A SUPPORTO DELL'AGRICOLTURA (COMMUNITY SUPPORTED AGRICULTURE)



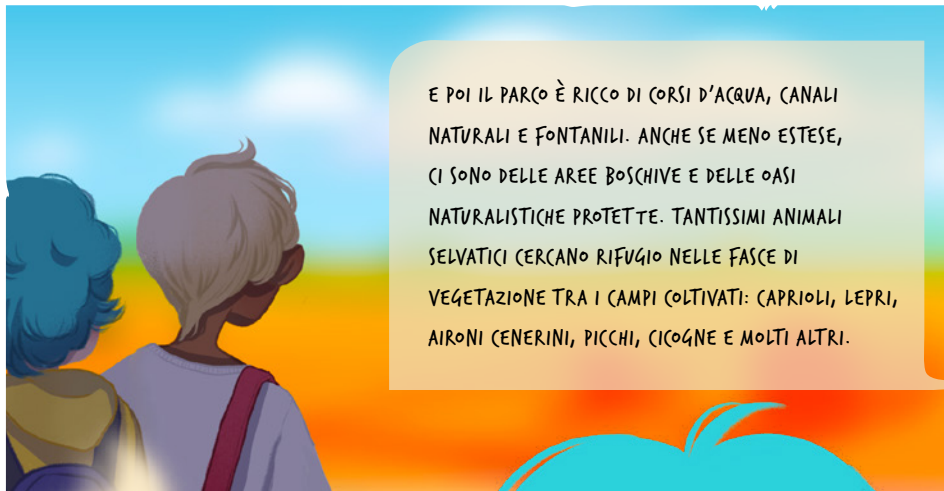
TENETE CONTO PERÒ CHE IL PARCO AGRICOLO SUD MILANO È DAVVERO GRANDE, ABBRACCIA LA CITTÀ DA EST A OVEST ED È MOLTO VARIO. SE VOLETE POSSIAMO PRENDERE DELLE BICICLETTE E VI FACCIAMO FARE UN GIRO




SÌ, SAREBBE MOLTO BELLO!



ALLORA ANDIAMO! TANTO PER COMINCIARE, IL PARCO AGRICOLO SUD MILANO È STATO ISTITUITO NEL 1990 PER PRESERVARE LA PRODUZIONE AGRICOLA E IL SUO PATRIMONIO STORICO E CULTURALE. TUTT'ORA CI SONO DELLE MERAVIGLIOSE CASCINE, ABBAZIE E ALMENO UN MIGLIAIO DI AZIENDE AGRICOLE. UN TEMPO SI COLTIVAVANO SOPRATTUTTO MAIS E RISO E SI ALLEVAVANO PERLOPIÙ BOVINI. ADESSO, TANTE AZIENDE SONO DIVENTATE MULTIFUNZIONALI: OVVERO, OFFRONO ANCHE ALTRI SERVIZI ALLA COLLETTIVITÀ E NON SOLO CIBO. ALCUNE HANNO L'AGRITURISMO, LA FATTORIA DIDATTICA, LA BOTTEGA CON I PROPRI PRODOTTI.



E POI IL PARCO È RICCO DI CORSI D'ACQUA, CANALI NATURALI E FONTANILI. ANCHE SE MENO ESTESE, CI SONO DELLE AREE BOSCHIVE E DELLE OASI NATURALISTICHE PROTETTE. TANTISSIMI ANIMALI SELVATICI CERCANO RIFUGIO NELLE FASCE DI VEGETAZIONE TRA I CAMPI COLTIVATI: CAPRIOLI, LEPRI, AIRONI CENERINI, PICCHI, CICOGNE E MOLTI ALTRI.



CHE STORIA! SU DAI, PRENDINE UN ALTRO, NON VEDO L'ORA DI VEDERE DOVE CI PORTERÀ IL PROSSIMO CAPPERO....



PUFF

E ORA? DOVE SIAMO?

BAMBINI E TABLET? NON MI
SEMBRA C'ENTRI CON L'AGRICOLTURA...

WOW

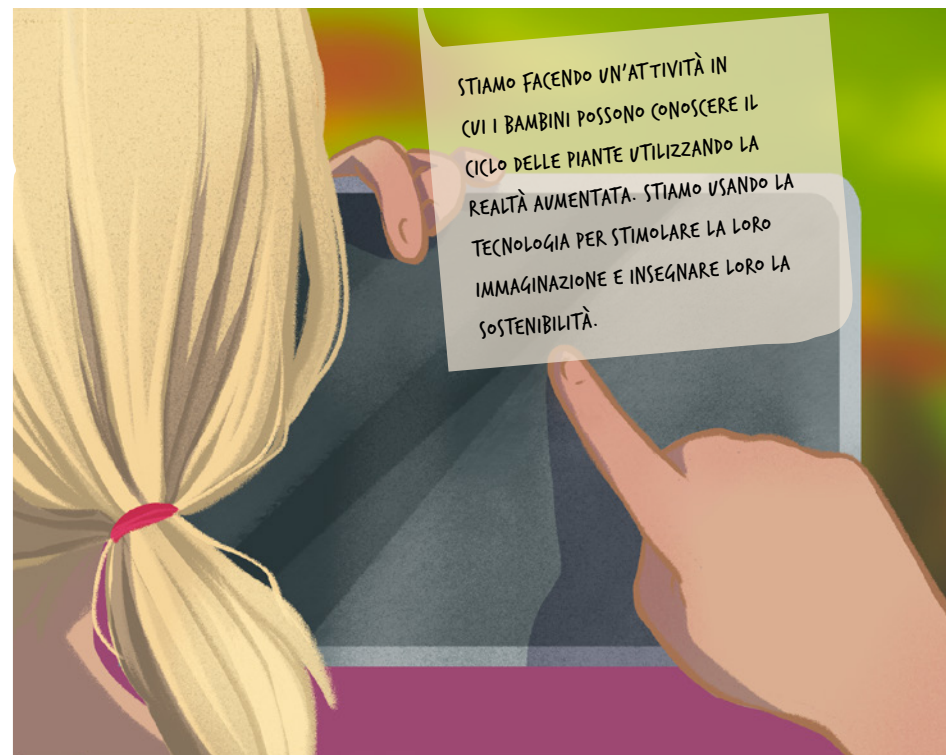
CHI SIETE? SIETE QUI PER IMPARARE A
CONOSCERE LE PIANTE CON NOI?

IO SONO FLORA E LUI È OLMO.
POTRESTI DIRCI DOVE CI TROVIAMO?



CIAO RAGAZZI, SIETE AGLI **ORTI URBANI GARBATELLA DI ROMA**, UNO SPAZIO APERTO E DI ACCOGLIENZA DOVE SI POSSONO SVOLGERE DIVERSE ATTIVITÀ E LABORATORI, CURATO DALLE PERSONE DEL TERRITORIO, DOVE POSSONO INCONTRARSI, CONFRONTARSI, CONDIVIDERE, SCAMBIARE IDEE E SAPERI, IN SOMMA...UN LUOGO PER FARE INSIEME.

ALLORA, SE SIAMO IN UN ORTO URBANO PERCHÉ
STATE USANDO I TABLET?



STIAMO FACENDO UN'ATTIVITÀ IN
CUI I BAMBINI POSSONO CONOSCERE IL
CICLO DELLE PIANTE UTILIZZANDO LA
REALTÀ AUMENTATA. STIAMO USANDO LA
TECNOLOGIA PER STIMOLARE LA LORO
IMMAGINAZIONE E INSEGNARE LORO LA
SOSTENIBILITÀ.





ADESSO FACCIAMO UNA DEGUSTAZIONE CON PRODOTTI FRESCHI LOCALI DI MESAGNE, SE VOLETE POTETE ASSAGGIARE CON NOI I NOSTRI PRODOTTI TIPICI, SI TRATTA DI FORMAGGI FRESCHI E STAGIONATI PRODOTTI DA UNA MASSERIA CHE SI TROVA A POCCHISSIMI KM DA NOI, ABBIAMO ANCHE LE TIPICHE OLIVE DA TAVOLA LECCINE, PRODOTTE E RACCOLTE NEI NOSTRI OLIVETI. SAREMMO LIETI DI FARVI DEGUSTARE ANCHE UNO DEI NOSTRI MIGLIORI VINI ROSSI, IL NEGROAMARO

GRAZIE PER L'INVITO, SEMBRA TUTTO DAVVERO ALLETANTE, VORREMMO ASSAGGIARE!



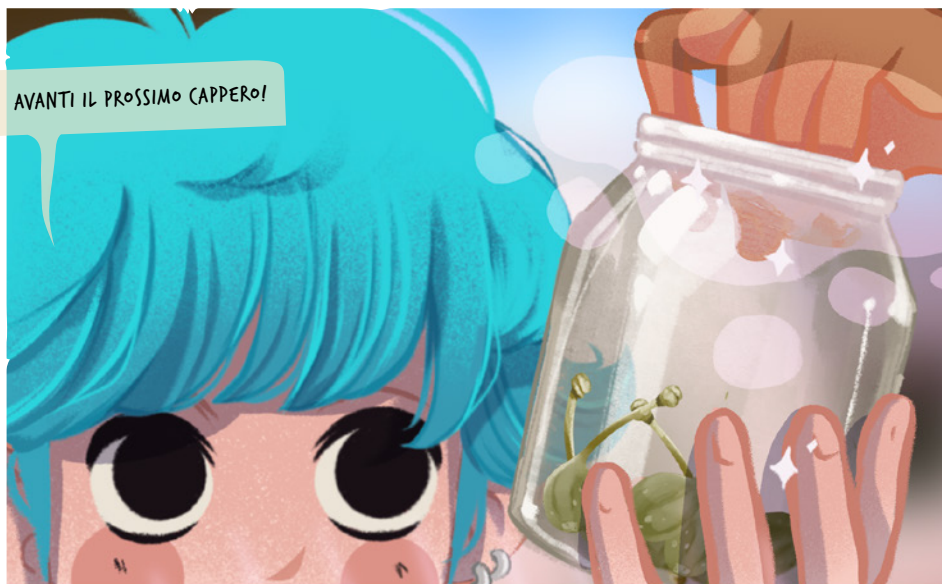
SIAMO UNA RETE DI AZIENDE AGRICOLE CHE HA COME OBIETTIVO L'AGRICOLTURA BIOLOGICA, LO SVILUPPO DELLE AREE RURALI E L'INFLUENZA DELL'AGRICOLTURA SULL'AMBIENTE

PROMUOVIAMO LA DIETA MEDITERRANEA, UNO STILE DI VITA SANO E UN'AGRICOLTURA SOSTENIBILE



IN QUESTA BELLISSIMA TENUTA, SI ORGANIZZANO ANCHE DIVERSE ATTIVITÀ, PER ESEMPIO IO E I MIEI COMPAGNI DI CLASSE STIAMO PARTECIPANDO AD UN PROGETTO DI VIDEO MAKING PARTECIPATIVO. STIAMO RACCOLLIENDO MATERIALE VIDEO SU QUESTI TEMI, PERCHÉ VOGLIAMO CONDIVIDERE QUESTA INIZIATIVA CON ALTRE PERSONE

GRAZIE MILLE PER L'ACCOGLIENZA, IL CIBO DELIZIOSO, LE INFORMAZIONI INTERESSANTI, E PER AVERCI FATTO CONOSCERE LVOGHI, PERSONE E IDEE CHE CI AIUTANO AD IMMAGINARE UN FUTURO PIÙ CONCRETO, SOSTENIBILE E SOLIDALE DELLE NOSTRE CITTÀ! PURTROPPO ORA DOBBIAMO ANDARE.



AVANTI IL PROSSIMO CAPPERO!



WOW, CHE MERAVIGLIA! DOVE SIAMO?


PUFF



SIETE IN RITARDO PER IL WORKSHOP SULLA SOSTENIBILITÀ
IN CUCINA E LO SPRECO ALIMENTARE!


PENSI CHE POSSIAMO PARTECIPARE LO STESSO?

È QUASI ALLA FINE,
MA POTETE ENTRARE A DARE
UN'OCCHIATA!



PER RIASSUMERE QUELLO CHE ABBIAMO IMPARATO DURANTE QUESTO WORKSHOP AL PARCO VILLA FILIPPINA PALERMO: ABBIAMO PRESO COSCIENZA DEL FATTO CHE POSSIAMO RIDURRE LO SPRECO IN CUCINA NEL NOSTRO QUOTIDIANO ATTRAVERSO SEMPLICI ACCORGIMENTI E USANDO LA CREATIVITÀ. I NUMERI RELATIVI ALLO SPRECO ALIMENTARE SONO ANCORA MOLTO ALTI, GLI ITALIANI GETTANO NELLA SPAZZATURA IN MEDIA 595,3 GRAMMI DI CIBO A TESTA A SETTIMANA. NELLA TOP 5 DEGLI ALIMENTI PIÙ SPRECATI VI SONO LA FRUTTA FRESCA, L'INSALATA, IL PANE, LA VERDURA, CIPOLLE, AGLIO, TUBERI.


OGGI ABBIAMO IMPARATO COME RECUPERARE IL PANE RAFFERMO PER PREPARARE DEI PIATTI MOLTO RAFFINATI, COME RECUPERARE LA FRUTTA TROPPO MATURA E L'INSALATA UN PO' APPASSITA. INOLTRE È IMPORTANTE SCEGLIERE PRODOTTI PREFERIBILMENTE LOCALI E BIOLOGICI, QUI AD ESEMPIO IL SABATO MATTINA SI SVOLGE IL MERCATO DEL CONTADINO ED È POSSIBILE ACQUISTARE PRODOTTI GENUINI DIRETTAMENTE DA CHI LI HA PRODOTTI.

An illustration of a woman with blonde hair wearing a light blue chef's hat and a white apron over a pink top. She is smiling. In the foreground, two children are looking up at her: a boy with dark skin and a white bowl-cut hairstyle, and a girl with bright blue hair and a white top. The background is a warm orange color.


INTERESSANTE! PURTROPPO, CI SIAMO PERSI L'INIZIO DEL WORKSHOP. ORGANIZZATE ANCHE ALTRI WORKSHOP?

SÌ, ORGANIZZIAMO SPESSO INCONTRI INFORMATIVI SULLE ABITUDINI ALIMENTARI, SULLA SOSTENIBILITÀ, SULL'AGRICOLTURA E LA TRANSIZIONE ECOLOGICA E SU MOLTI ALTRI ARGOMENTI


FANTASTICO! È UN OTTIMO MODO PER INSEGNARE ALLE PERSONE QUESTI TEMI IMPORTANTI. ABBIAMO INTENZIONE DI PARTECIPARE A UNO DEGLI INCONTRI IN FUTURO!

An illustration of a hand holding a clear glass jar. Inside the jar, there are two green seeds with long, thin roots. The background is a warm orange color with soft, glowing light effects.

SONO RIMASTI GLI ULTIMI DUE CAPPERI... SU, TORNIAMO A CASA!



WOW, CHE ESPERIENZA INCREDIBILE! ABBIAMO AVUTO COSÌ TANTI SPUNTI DI RIFLESSIONE: A VICENZA ABBIAMO SCOPERTO IL BOSCO URBANO E IL PROGETTO PARTECIPATIVO PER LA CREAZIONE DI UNA CASA DELL'AGROECOLOGIA ALLE PORTE DELLA CITTÀ. A MILANO ABBIAMO SCOPERTO CHE ANCHE IN UN'AREA FORTEMENTE URBANIZZATA È POSSIBILE UN'AGRICOLTURA DI PROSSIMITÀ E ATTENTA ALL'AMBIENTE CHE PUÒ NUTRIRE LA CITTÀ. POI A ROMA ABBIAMO VISTO COME L'AGRICOLTURA E LA TECNOLOGIA POSSONO ESSERE INTEGRATE PER INSEGNARE AI BAMBINI IN MODO CREATIVO LO SVILUPPO DELLE PIANTE



SÌ, ESATTO. A MESAGNE ABBIAMO AVUTO LA POSSIBILITÀ DI CONOSCERE COME GLI AGRICOLTORI LOCALI PROMUOVONO UNO STILE DI VITA SANO E SOSTENIBILE E ABBIAMO ASSAGGIATO DELIZIOSI PIATTI TIPICI. INFINE, A PALERMO ABBIAMO SCOPERTO COME RIDURRE LO SPRECO DI CIBO E COME QUESTO POSSA SOSTENERE LA BIODIVERSITÀ

È STATO FANTASTICO!
ANDIAMO A RACCONTARE
QUESTE ESPERIENZE ALLE
NOSTRE FAMIGLIE E AI
NOSTRI AMICI!

IL VIAGGIO MAGICO CHE HANNO FATTO OLMO E FLORA HA DATO LORO MOLTA ISPIRAZIONE E CONOSCENZA DELLE SIGNIFICATIVE IMPLICAZIONI SOCIALI, ECONOMICHE E AMBIENTALI DELLA PAC. È STATA UN'ESPERIENZA CHE HA INSEGNATO LORO L'IMPORTANZA DELL'AGRICOLTURA E IL MODO IN CUI GLI AGRICOLTORI CONTRIBUISCONO A PROTEGGERE L'AMBIENTE E LA BIODIVERSITÀ.

GLOSSARIO



RIGENERAZIONE URBANA

La **rigenerazione urbana** è un approccio alla pianificazione urbana che mira a riparare i problemi sociali ed economici di un'area urbana, migliorandone gli aspetti fisici e ambientali, nonché gli edifici. Il rinnovamento urbano ha l'obiettivo di trasformare aree degradate in aree economicamente produttive di una comunità.

BENI COMUNI

Un **bene comune** si riferisce all'insieme delle risorse - materiali, culturali o istituzionali - che i membri di una comunità forniscono a tutti i membri in modo da soddisfare un obbligo relazionale in cui tutti hanno cura di alcuni interessi che hanno in comune. Esempi di beni comuni: parchi pubblici, istituzioni culturali.

ECONOMIA CIRCOLARE

L'**economia circolare** è un modello di produzione e consumo che implica condivisione, prestito, riutilizzo, riparazione, ricondizionamento e riciclo dei materiali e prodotti esistenti il più a lungo possibile. Lo scopo è quello di estendere il ciclo di vita dei prodotti.

PARCO AGRICOLO

Il **Parco Agricolo** è un modello di parco contraddistinto dalla presenza di attività agricole al suo interno; ciò che lo caratterizza è quindi il paesaggio tipico della campagna, con gli elementi propri del territorio nel quale sussiste, siano essi manufatti artificiali (edifici rurali, percorsi sterrati, ecc.) o componenti naturali (corsi d'acqua, coltivazioni, siepi campestri, ecc.). In questo modello, quindi, la campagna, oltre a mantenere la sua funzione produttiva, diventa un luogo di piacere, di svago e allo stesso tempo educativo, aperto alla cittadinanza.

AGRO-ECOLOGIA

L'**agroecologia** è considerata come scienza, pratica e movimento sociale. Si basa sui meccanismi ecologici che regolano i sistemi naturali e promuove l'uso rigenerativo delle risorse naturali, la gestione dinamica della biodiversità nonché la creazione di sistemi alimentari sostenibili e socialmente equi. Le forme di autonomia promosse dall'agroecologia, osteggiano la centralità dei mercati globali e promuovono l'autogoverno delle comunità rurali e contadine, supportando un processo di rimodellamento dei mercati stessi sulla base dei principi dell'economia solidale, dell'etica di produzione e del consumo responsabile.

ORTI URBANI

Il **giardinaggio urbano** si riferisce alla pratica di crescere delle piante in un ambiente urbano e ha un effetto positivo sull'ambiente, l'economia e la sicurezza alimentare.

SOSTENIBILITÀ

In senso lato, la **sostenibilità** è la capacità di mantenere o sostenere un processo in modo continuo nel tempo. Nel contesto economico e politico, la sostenibilità cerca di prevenire l'esaurimento delle risorse naturali o fisiche, in modo che rimangano disponibili nel lungo termine.

AGRICOLTURA BIOLOGICA

L'**agricoltura biologica** è un sistema agricolo basato sui controlli ecologici dei parassiti e sui fertilizzanti biologici che vengono estratti principalmente dai rifiuti animali e vegetali e dalle colture di copertura che fissano l'azoto. L'agricoltura biologica moderna è nata come risposta al danno ambientale provocato dall'utilizzo di pesticidi chimici e fertilizzanti sintetici nell'agricoltura tradizionale, e presenta inoltre molti vantaggi ecologici.

DIETA MEDITERRANEA

La **dieta mediterranea** è un modo di mangiare ispirato alla cucina tradizionale di Italia, Grecia e altri paesi mediterranei. Questa dieta è caratterizzata da alimenti a base vegetale come cereali integrali, verdure, legumi, frutta, noci, semi, erbe e spezie. La fonte principale di grassi aggiunti è fornita dall'olio d'oliva. Alimenti come pesce, frutti di mare, latticini e pollame vengono consumati con moderazione. Carne rossa e dolci sono consumati raramente. La dieta mediterranea è nota per prevenire malattie cardiache e ictus.

SPRECO ALIMENTARE

Lo **spreco alimentare** si riferisce all'insieme dei prodotti alimentari che pur essendo commestibili vengono deliberatamente scartati nelle fasi di vendita o di consumo. Le cause degli sprechi alimentari sono numerose, ad esempio possono essere dovute a perdite da cottura o muffe, a parassiti, controllo climatico insufficiente o rifiuti alimentari intenzionali.

FILIERA CORTA

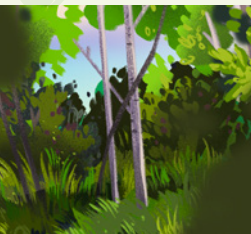
Una **filiera corta** è una filiera produttiva costituita da un numero limitato di intermediari economici impegnati nella collaborazione e nel progresso economico locale, nonché da stretti legami sociali e geografici tra produttori, trasformatori e consumatori. Tale sistema alimentare è di notevole interesse in termini di esigenze ed opportunità sia per gli agricoltori che per i consumatori.

PRODOTTI LOCALI

I **prodotti locali** sono alimenti che vengono prodotti a breve distanza da dove vengono venduti. Alcune persone li definiscono anche come prodotti acquistati direttamente dalla fattoria o al mercato agricolo.



I LUOGHI



BOSCO URBANO DI CARPANEDA - Vicenza

Bosco planiziale di 7 ettari a vocazione igrofila. Messo a dimora nel 2009 all'interno di una più vasta area rurale superstite, incuneata tra i centri urbani di Vicenza e Creazzo, circondata dalle zone industriali e aperta verso nord alle colline e alle montagne della Lessinia vicentina.



PARCO AGRICOLO SUD MILANO - Milano

Esteso per circa 47.000 ettari, comprende aree agricole e forestali di 60 comuni della Città metropolitana di Milano con l'obiettivo tutelare l'agricoltura, conservare l'ambiente e promuovere le attività che favoriscono la fruizione del territorio da parte dei cittadini.



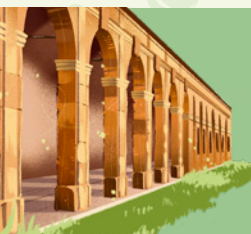
ORTI URBANI GARBATELLA - Roma

Spazio Pubblico Autogestito è costituito da 25 parcelle assegnate agli abitanti del quartiere e ad associazioni che si occupano di orto-didattica, disabilità e inclusione sociale. È stato il primo orto urbano comunitario realizzato all'interno del GRA.



CASA SIMONI - Mesagne

Si tratta di una realtà locale, un'antica casa contadina avvolta da ulivi secolari, che ha l'obiettivo di creare quella ruralità che caratterizza la storia della vita agricola mesagnese, attraverso le bellezze paesaggistiche e le prelibatezze culinarie dell'orto urbano presente all'interno della Tenuta.



PARCO VILLA FILIPPINA - Palermo

È uno dei primi giardini pubblici della città di Palermo, un parco urbano polifunzionale che ospita settimanalmente il mercato di prodotti siciliani "Contadini in Villa".

CAP-PERI!

IL PROGETTO

CAP-PERI nasce per contribuire a riconnettere le aree urbane con quelle rurali attraverso l'adozione di un approccio partecipativo e creativo, per coinvolgere i cittadini nelle attività sul campo. Il progetto evidenzia il ruolo della **PAC (Politica Agricola Comune)** nel sostenere le strategie dell'**UE Green Deal**. In particolare nel supportare la transizione verso un sistema alimentare europeo sostenibile che salvaguardi la sicurezza alimentare e riduca l'impatto ambientale e climatico. **CAP-PERI** mira ad aumentare la consapevolezza dell'impatto del settore agricolo sul cambiamento climatico, sulla conservazione della biodiversità, sulla rigenerazione delle aree rurali e sulla creazione di nuovi posti di lavoro.

BENEFICIARI

- 100 adolescenti tra i 14 e 18 anni;
- 200 adulti tra i 35 e 50 anni di diversi settori delle comunità locali (per regione);
- Almeno 150 stakeholder (associazioni giovanili, organizzazioni della società civile, ecc.);
- 100.000 persone della comunità online;
- 5 comunità europee;
- 200 bambini.



OBIETTIVI

L'obiettivo generale del progetto è di diffondere tra i cittadini e, soprattutto, tra i giovani la conoscenza sulla **PAC**, come strumento per permettere il raggiungimento degli obiettivi del **Green Deal**, la sostenibilità ambientale e sociale e il contrasto al cambiamento climatico. Gli obiettivi specifici sono:

- **Sostenibilità alimentare e Strategia Farm to Fork** – gli impatti dell'agricoltura e delle nostre scelte alimentari sulla nostra salute e sul nostro pianeta;
- **Adattamento ai cambiamenti climatici** – come può l'agricoltura sostenere il raggiungimento degli obiettivi del Green Deal;
- **Rinnovamento generazionale nel settore agricolo;**
- **Riconnettere la popolazione urbana ai suoi parchi, aree periurbane, orti urbani e terreni agricoli** – orti come centri per l'educazione ambientale, la partecipazione, l'inclusione sociale e il cambiamento sociale;
- **Miglioramento della protezione della biodiversità e delle aree verdi;**
- **Rete nazionale di organizzazioni e orti urbani.**
- **Spese alimentari e pratiche alimentari sostenibili** – l'importanza del consumo sostenibile e delle politiche alimentari urbane per affrontare il cambiamento climatico.

CAP-PERI!

ATTIVITÀ

CAP-PERI combina una serie di metodologie diverse tratte sia dalle scienze sociali sia dal teatro e dalle arti performative.

- Attività didattiche dedicate agli studenti attraverso strumenti di ricerca sociale, con la realizzazione di interviste e laboratori intensivi.
- Creazione di un dispositivo online innovativo, interattivo e teatrale che affronta temi legate alla sostenibilità, al cibo, al cambiamento climatico, all'agricoltura e alle politiche europee.
- Percorsi laboratoriali per la creazione collettiva di un output focalizzato sui contenuti emersi dalla fase di ricerca.
- Conferenze ed eventi aperti ai cittadini che affrontano diversi temi legati all'educazione alimentare;
- Workshop di Realtà Aumentata con i bambini attraverso l'uso di tablet e di applicazioni per giocare con i cicli produttivi.
- Webinar tenuti da studenti ed esperti sui temi del progetto.
- Bando internazionale per giovani illustratori (under 35) sul tema della sostenibilità, del cibo e del cambiamento climatico.
- Le opere raccolte costituiranno una mostra itinerante.
- Graphic novel.

RISULTATI

L'iniziativa contribuisce a dare risultati a:

Breve termine

- Sensibilizzazione dei cittadini su PAC, riduzione spreco alimentare stile di vita sostenibile;
- Creazione di materiali artistici per la sostenibilità;
- Più connessione tra orti urbani e agricoltori;
- Rete nazionale di organizzazioni di orti urbani.

Medio-lungo termine

- Miglioramento della protezione della biodiversità, e delle aree verdi;
- Transizione verso una dieta salutare;
- Aumento dell'attenzione dei cittadini su questioni etiche, ambientali e di salute;
- Disseminazione di conoscenze sulla PAC e gli obiettivi del Green Deal in Italia ed Europa.

PARTNERS



Un'associazione dedicata alla promozione del buon governo e della partecipazione dei cittadini a livello locale nell'Unione europea, nel suo vicinato e oltre.



Un'associazione di educatori e formatori, attiva a livello locale e internazionale, promuove, attraverso l'educazione non formale e la mobilità internazionale, azioni di cittadinanza attiva.



Un Centro di Produzione Teatrale impegnato nella creazione di spettacoli e performance, e nell'uso del teatro come strumento per l'educazione delle nuove generazioni, lo sviluppo di comunità e la rigenerazione dei territori, in una visione di ecologia integrale.



Un centro studi e iniziative europeo dedicato alla ricerca e all'innovazione in ambito socio-economico, educativo e culturale fondato



Un'organizzazione non profit totalmente indipendente che offre servizi di ricerca, valutazione e monitoraggio, formazione, progettazione, consulenza, accompagnamento e assistenza tecnica.



Un istituto scientifico che svolge ricerca, formazione e servizi nel Mezzogiorno agendo da aggregatore e incubatore sociale nel settore biomedico, ambientale e sociale del Pianeta Salute.



CAP- PERI!

Guida magica
per coltivare
un futuro
sostenibile



Con il contributo di:



Funded by the IMCAP Programme of the European Union



Common Agricultural Policy,
Peer Educational Resources
in Italy

Illustrazione, impaginazione
e produzione: Martina Antoni

Editing:
Elena Alina Grigoras
Ingrid Nazareus

*This represents the views of the author only and is his/her sole responsibility.
The European Commission does not accept any responsibility for use that may be
made of the information it contains.*